

ESG praksē

Ikviens uzņēmums ir atkarīgs no dabas resursiem un ietekmē vidi. Lai cik mazs būtu, tas patērē enerģiju un rada atkritumus.

Tāpēc katram uzņēmumam būtu jāapzinās dabas resursu izmantošanas ierobežojumi un jāveicina atbildīga preču ražošana un patēriņš.

Tālāk ir minēti galvenie dabas resursu efektivitātes rādītāji, kas uzņēmumiem būtu jāņem vērā, lai samazinātu savu ietekmi uz vidi.



Mazināt CO₂ emisijas

SEG emisijas ir galvenais klimata pārmaiņu virzītājs. Biznesa uzdevums ir mazināt uzņēmuma radītās emisijas pēc iespējas ātrāk un krasāk. Galvenie soļi šeit ir:

- izprast uzņēmuma oglekļa pēdas nospiedumu;
- paust skaidru apņemšanos samazināt emisijas, nospraužot ilgtermiņa un vidēja termiņa mērķus. Gala mērķis ir līdz 2050. gadam samazināt emisijas līdz nullei;
- ieviest emisiju mazināšanas pasākumus visā uzņēmuma vērtību ķēdē un kompensēt atlikušās emisijas.

Savukārt, lai aprēķinātu sava produkta vai pakalpojuma CO₂ pēdas nospiedumu, ir jāveic produkta dzīves cikla novērtējums (LCA).

► [Iepazīsties ar Greenhouse Gas Protocol metodoloģiju, kā mēra biznesa emisijas](#)

Mazināt enerģijas patēriņu un pāriet uz atjaunīgiem resursiem

Šis ir uzņēmuma SEG emisiju mazināšanas efektīvākais solis. Tajā ir būtiski samazināt uzņēmuma atkarību no fosilā kurināmā (ogles, nafta) un pāriet uz atjaunīgo enerģiju (sauļes, vēja, ģeotermālo). Ja to paveiktu, uzņēmuma emisijas automātiski kristos. Tomēr praksē visbiežāk pirmais solis būs enerģijas patēriņa samazināšana un efektīva enerģijas izmantošana. Uzlabota energoefektivitāte nes izmaksu ietaupījumu.

- ▶ [Izpēti International Energy Agency bagātīgos resursus, lai uzzinātu par savai nozarei piemērotiem risinājumiem](#)

Atkritumi un resursu efektivitāte, otrreizēja pārstrāde un atkārtota izmantošana

Resursu efektivitātes uzlabojumus var atrast, pārskatot produkta dzīves ciklu un meklējot iespējas ietaupīt ūdeni, izejvielas un citus resursus, radot, ražojot vai transportējot savu produktu, kā arī aizstājot izmantotos materiālus ar otrreizēji pārstrādātiem vai tādiem, kas bioloģiski noārdās vai ir pārstrādājami. Šādi ražoti produkti uzrunā videi draudzīgus patērētājus.

Vēl lielāku efektivitāti var iegūt, pārveidojot biznesa modeli vai piegādes ķēdes struktūru, piemēram, pārvēršot produktu par pakalpojumu vai padarot produktu remontējamu un atkārtoti lietojamu.

Uzņēmumi, kas ar dažādām metodēm spēj samazināt atkritumu daudzumu, var samazināt atkritumu apsaimniekošanas izmaksas, kas, piesārņošanas cenai kāpjot, atmaksāsies.

► [Ellen MacArthur Foundation resursi palīdzēs saprast aprites ekonomikas principus](#)

Klimata ietekmes novērtējums

Klimata sasilšana mūsdienās ir kļuvusi par visaktuālāko problēmu. Steidzamību un nozīmību tai piešķir arī likumdošanas izmaiņas. Liela daļa uzņēmumu ir atkarīga no klimata stabilitātes un dabas sistēmu spējas saražot izejvielas.

Klimata fiziskie riski rodas, ja šīs dabiskās sistēmas tiek apdraudētas laikapstākļu vai ekosistēmu līdzsvara izmaiņu ietekmē. Fiziskie riski uzņēmējdarbībai var rasties saistībā ar notikumiem (piemēram, ekstremāli laikapstākļi) vai ilgtermiņa norisēm (piemēram, globālās temperatūras paaugstināšanās).

Paralēli klimata fiziskajiem riskiem uzņēmuma situāciju var negatīvi ietekmēt likumdošanas vai tirgus centieni novērst kaitējumu videi, piemēram, padarot dažus uzņēmuma aktīvus nelikvīdus – tos sauc par klimata pārejas riskiem. Kā piemēri tādiem minami: pēkšņa valsts politikas maiņa, tehnoloģiju nomaiņa, patērētāju vai investoru noskaņojuma izmaiņas un radikāli uzņēmējdarbības modeļa jauninājumi.

► [TCFD metodoloģija palīdzēs novērtēt klimata riskus uzņēmumam](#)

Neviens business nevar darboties bez cilvēkiem. Business balstās uz cilvēku zināšanām un prasmēm, labbūtības, motivācijas, kontaktiem, vērtībām un citiem aspektiem, kas virza uzņēmumu attīstību, konkurētspēju un izaugsmi.

Ārējā vidē uzņēmums paļaujas uz piegādātājiem, organizācijām un kopienām, kas nodrošina stabilu sabiedrības darbību.

Tāpēc katram uzņēmumam ir svarīgi rūpēties par saviem darbiniekiem, kā arī nodrošināt cieņpilnu un ētisku attieksmi visā uzņēmuma piegādes ķēdē, ievērojot cilvēktiesības un labas nodarbinātības pamatprincipus.



Veselība un darba drošība

Mūsdienās runa vairs nav tikai par fizisko veselību un drošību darba vietā, lai ievērotu darba likumus un izvairītos no nelaimes gadījumiem. Emocionālā un garīgā veselība, kas rada individuālo labbūtību un līdz ar to arī vispārējo noskaņojumu un produktivitāti uzņēmumā, kļūst arvien svarīgāka, ietekmējot preču un pakalpojumu nodrošināšanu un inovācijas.

Darbinieku prasmes

Iespēja algot kvalificētus darbiniekus ir galvenais izdošanās faktors biznesā. Uzņēmumiem būtu jāiegulda sava darbaspēka izglītošanā un pārkvalificēšanā, lai ietu līdzi pārmaiņām tehnoloģijās, nozarēs, strādāšanas modeļos.



Dažādība un vienlīdzība

Uzņēmumi ar dažādības un vienlīdzības politikām, kur darbinieki jūtas novērtēti, cienīti un pienācīgi atalgoti neatkarīgi no vecuma, dzimuma, invaliditātes, rases, etniskās piederības, izcelsmes, reliģijas vai cita statusa, spēj labāk ieviest jauninājumus, piesaistīt labākos talantus, uzlabot orientāciju uz klientiem, uzlabot darbinieku apmierinātību un iegūt darbinieku iesaistīšanos. Viena no svarīgākajām vienlīdzības izpausmēm darba vietā ir maksāt vienādu atalgojumu par līdzvērtīgu darbu.

► [Salīdzini uzņēmuma darba vides ilgtspējas raksturlielumus ar World Economic Forum ESG vadlīnijām](#)

Ieguldījums sabiedrībā

Korporatīvās sociālās atbildības prakses, kas, iespējams, sākušās ar finansiālu atbalstu risinot problēmas vietējās kopienās (piemēram, ziedojumi partneriem no nevalstiskām organizācijām), šodien ir paplašinājušās, iekļaujot cita veida sociālos ieguldījumus, piemēram, darbinieku iesaistīšanu, uzņēmuma ietekmes izmantošanu, lai piesaistītu līdzekļus no klientiem un sadarbības partneriem, uzņēmuma kompetences ieguldīšanu sabiedrības problēmju risināšanā, produktu izstrādi ar sociālu mērķi un citām līdzīgām aktivitātēm.

Produkta drošība

Ilgspējīgs uzņēmums arī uzņemas atbildību par sava produkta ietekmi uz sabiedrību, lai produkts vai pakalpojums nekaitētu lietotāju veselībai un drošībai, vai neveicinātu nevienlīdzību un nepasliktinātu dzīves apstākļus atsevišķām sociālajām grupām.



Uzņēmumi ir ļoti saistīti ar un atkarīgi no vides un sociālā kapitāla, un to pamatdarbībai vajadzētu būt ilgtermiņa vērtības radīšanai vai paaugstināšanai, iekļaujot šos principus savās biznesa stratēģijās.

Tas nav iespējams bez labas pārvaldības. Labas pārvaldības kontekstā uzņēmuma darbības pārskatāmība kļūst par arvien svarīgāku elementu labai reputācijai darbinieku, akcionāru, kā arī potenciālo investoru, klientu un partneru vidū.



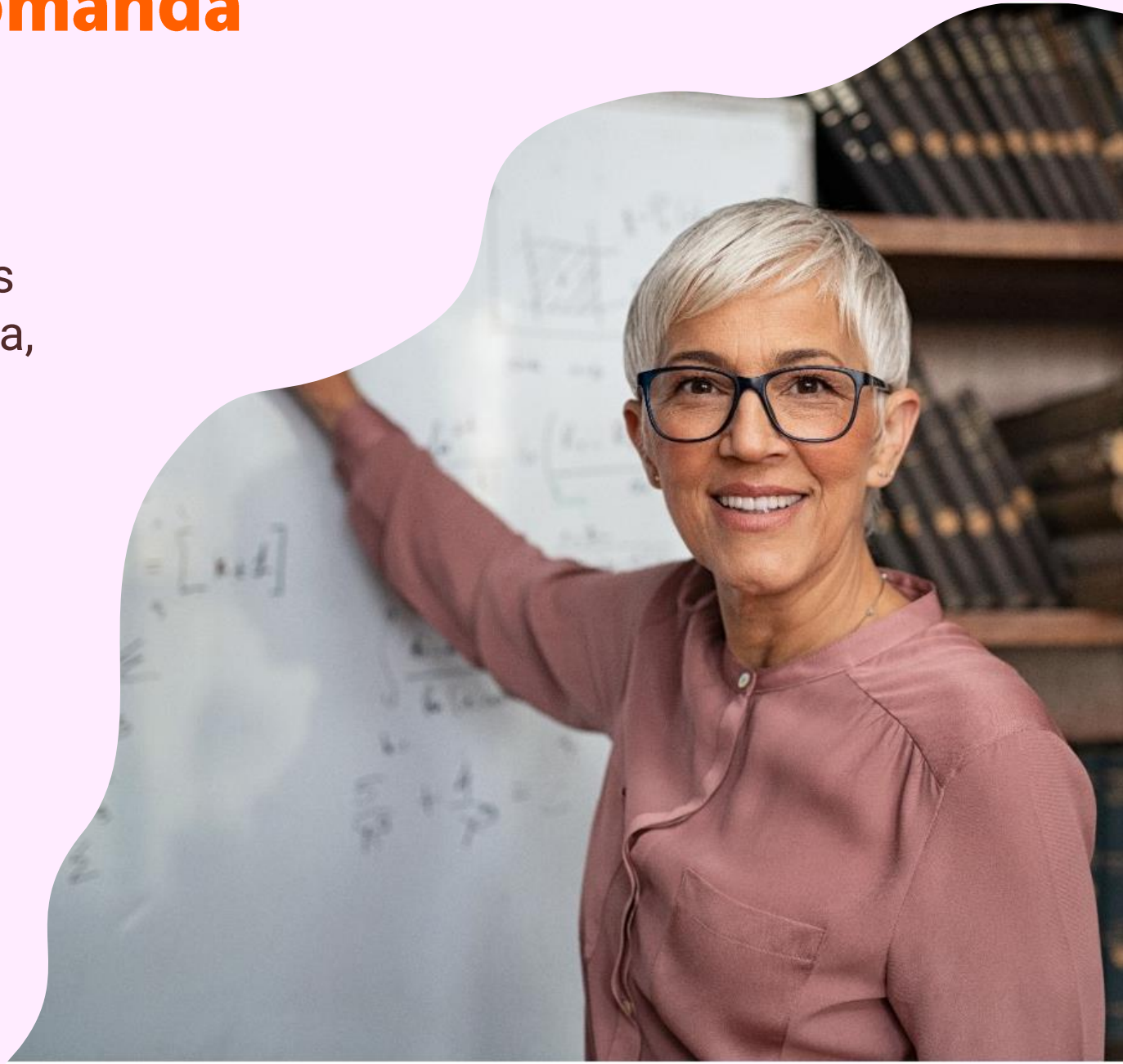
Uzņēmuma mērķa jeb vīzijas, vērtību un stratēģijas noformulēšana

Definēts uzņēmuma mērķis un vērtības virza uzņēmuma attīstību un nosaka darbinieku rīcību. Skaidrs mērķis un pamatvērtības palīdz arī izvērtēt jaunus biznesa attīstības virzienus un piesaistīt labākos talantus, tā kā arvien vairāk gados jaunāku darbinieku izvēlas darba devēju, kura vērtības atbilst viņu vērtībām.

Uzņēmuma stratēģija kalpo kā nozīmīgs instruments uzņēmumu ilgtermiņa progresā iezīmēšanai. Ilgtspējas kontekstā ir būtiski stratēģijās integrēt uzņēmuma vides un sociālās prioritātes, lai uzņēmums radītu ilgtermiņa vērtību visām iesaistītajām pusēm, ne tikai īpašniekiem, kā arī pārliecinātos, ka peļņa netiek gūta, radot negatīvu ietekmi uz sabiedrību.

Kompetenta vadības komanda

Efektīvu uzņēmuma pārvaldību un lēmumu pieņemšanu nodrošina vadības komanda ar dažādību vecuma, dzimuma, izglītības un profesionālās pieredzes ziņā.



Iekšējā kultūra un biznesa ētika

Uzņēmums izstrādā ētikas kodeksu, kas kalpo kā uzvedības standarts uzņēmuma vadībai un darbiniekiem. Ētikas kodekss atspoguļo uzņēmuma noteiktās pamatvērtības, kā arī ētiskas un profesionālas uzvedības standartus un vadlīnijas to īstenošanai.

Ar biznesa ētiku saprot arī izstrādātas specifiskas politikas, piemēram, attiecībā uz korupcijas novēršanu, godīgu konkurenci, trauksmes celšanu un tamlīdzīgi.

- ▶ [Baltic Institute of Corporate Governance ir izstrādājis virkni vadlīniju korporatīvās pārvaldības uzlabošanai dažāda lieluma uzņēmumos](#)

Risku vadība

Risku vadība veicama, lai identificētu, novērtētu un vadītu potenciālos notikumus, kas var ietekmēt uzņēmuma stratēģisko mērķu sasniegšanu.

Arvien svarīgāk ir ņemt vērā ar klimata pārmaiņām saistītos riskus – gan fiziskos, gan pārejas riskus - īpaši plānojot investīcijas uzņēmuma tālākai attīstībai.



Caurskatāmība un ziņošana

Uzņēmējdarbības caurskatāmība ir process, kurā jābūt atklātam, godīgam, stāstot par uzņēmuma praksēm, politikām, nostājām, kultūru, finanšu informāciju, lai iemantotu uzticēšanos no ieinteresētajām pusēm.

Ilgspējas jeb nefinanšu pārskata veidošana un publicēšana ir daļa no caurskatāmības prakses, kur uzņēmumi sniedz taustāmus un ticamus sava ilgtspējas snieguma pierādījumus.

Pārskatu sniegšanai uzņēmumi pagaidām var brīvi izvēlēties dažādas vadlīnijas, to starpā [GRI Standard](#) un [Nasdaq ESG Reporting Guide](#) ir populārākās. Tikmēr ES Komisija paredz ES ilgtspējas ziņošanas standarta izstrādi - [Corporate Sustainability Reporting Directive \(CSRD\)](#).

Uzņēmuma vērtību ķēdes vadība

Ilgspējīga uzņēmējdarbība neaprobežojas tikai ar paša uzņēmuma rīcību, bet arī nozīmē atbildības uzņemšanos par visu vērtību ķēdi. Uzņēmējdarbības vērtību ķēdē ietilpst piegādātāji, kas nodrošina, piemēram, izejvielas ražošanai vai produktus pakalpojumiem. Vērtību ķēdē iekļaujas arī produkta vai pakalpojuma ietekme uz vidi vai sabiedrību lietošanas un utilizācijas posmā.

Ilgspējas ietvars jāattiecina arī uz uzņēmuma piegādātājiem, produktu vai pakalpojumu ciklu, jo nereti tieši piegādātājiem vai produkta izmantošanai ir vislielākā ietekme uz vidi vai sabiedrību. To izvērtējot, iespējams arī trāpīgāk virzīt ilgtspēju veicinošas aktivitātes.

Swedbank

